

Welkom

JuMP

ZMT! 

Zorgprofessionals
maken de toekomst!

Regiobijeenkomst Transmurale Samenwerking

18 februari 2020



Nederlandse
Vereniging van
Ziekenhuizen

Programma

- 10.00 uur Opening door Bianca Mennema, raad van bestuur Bravis Ziekenhuis
- 10.10 uur Aan de slag! met programmamanagers Marenne Terlingen (JuMP) en Sabine Scheer (ZMT!)
- 10.30 uur Zorgsamenwerking in westelijk Brabant – Erny Korsmit, adviseur Innovatie & Organisatie Bravis
- 10.40 uur Transmurale zorgcarrousel Bravis
- 11.30 uur Transmuraal kijken, leren én doen – Wilma Jackson, Leerhuis manager Elisabeth TweeSteden Ziekenhuis
- 12.15 uur Afsluiting en netwerklunch



Opening door Bianka Mennema

20 februari 2020



Nederlandse
Vereniging van
Ziekenhuizen

Marenne Terlingen

JuMP www.zorgvoorjump.nl

Sabine Scheer

ZMT! www.zmt-ziekenhuizen.nl



Nederlandse
Vereniging van
Ziekenhuizen

Inzetten op transmurale samenwerking

Met de beweging de Juiste Zorg op de Juiste Plek (JZOJP) verplaatst steeds meer zorg naar buiten de muren van het ziekenhuis, vaak met hulp van digitale innovaties. Interprofessioneel samenwerken over lijnen en domeinen heen is volop in ontwikkeling. Dit omvat meer dan het 'warm' overdragen van zorg van de ene zorgverlener naar de andere. Het vraagt om kijken door een interdisciplinaire bril. Daarvoor zijn transmurale vaardigheden nodig. In deze stroomversneller zijn de ontwikkelingen in de regio vertaald naar de benodigde transmurale vaardigheden om van de beweging een succes te maken.

Transmurale samenwerking begint als partijen samen aan een regionale opgave gaan werken vanuit een regionaal netwerk. Voor de ontwikkeling van professionals is het cruciaal dat naast zorgorganisaties ook het onderwijs hierbij betrokken is. Dit regionale netwerk voert gezamenlijke projecten uit gericht op het ontwikkelen van professionals. Denk bijvoorbeeld aan het gezamenlijk transmuraal opleiden van professionals. Doel is samen te investeren in transmurale vaardigheden die nodig zijn om interprofessioneel, in multidisciplinaire teams, succesvol te kunnen samenwerken.

Context Juiste Zorg op de Juiste Plek: voorkomen van (duurdere) zorg – verplaatsen van zorg (dichterbij huis) – vervangen van zorg (door andere zorg)

Vorm een regionaal transmuraal netwerk zorg en onderwijs

- Organiseer een regionaal netwerk met vertegenwoordiging vanuit het ziekenhuis, andere regionale zorgaanbieders, financiers én het onderwijs.
- Doel is in lijn met de regiovisie en geformuleerde ambities naast inhoudelijke projecten, ook samen te werken op het terrein van opleiding en ontwikkeling van professionals.
- Deelnemers zijn 'beslissers' en niet alleen 'bedenkers', zorg voor het juiste mandaat binnen het netwerk.
- Voer projecten gezamenlijk uit met afvaardiging vanuit de verschillende lijnen en domeinen, partijen zijn hierin gelijkwaardig en samen in de lead.
- Onderzoek subsidiemogelijkheden vanuit verschillende domeinen, zoals KiPZ, Waardigheid en Trots, RegioPlus/RAAT en Regionaal Investeringsfonds MBO (RIF).
- Maak heldere samenwerkingsafspraken over rollen en verantwoordelijkheden, de overlegstructuur en wie waarbij aanwezig is.
- Reserveer voldoende tijd, mensen en middelen om actief te kunnen participeren.

Zet in op transmuraal opleiden

- Transmuraal opleiden is het samen (zorgpartijen én onderwijs) opleiden van professionals over lijnen en domeinen heen.
- De toekomstige professionals gaan mee in hetzelfde (zorg)pad als de cliënt/patiënt om zo transmuraal werken in de praktijk te ervaren en daarmee transmurale vaardigheden op te doen.
- Start een proeftuin waarin je:
 - benodigde competenties beschrijft, die helder maken waarin je moet investeren.
 - invulling geeft aan de benodigde verschuiving in CanMEDS rollen.
 - opleiders beschikbaar stelt voor de implementatie van transmurale initiatieven.
 - start met een kleine groep van bijvoorbeeld verpleegkundigen/verzorgenden.
 - structureel evalueert en communiceert over goede voorbeelden die ontstaan.
 - een goede plek voor de afgestudeerde professionals in het netwerk garandeert.

Stimuleer de ontwikkeling van transmurale vaardigheden

Vaardigheden die nodig zijn om succesvol interprofessioneel te kunnen samenwerken in multidisciplinaire teams over lijnen en domeinen heen. Het CanMEDS model onderscheidt 7 rollen voor de zorgprofessional. Transmurale samenwerking vraagt de volgende verschuiving van deze rollen in de praktijk:

- | | |
|----------------------------|---|
| 1. Medisch handelen | Van eigen expertise, naar samen zoeken wie de beste zorg kan verlenen.
Van focus op ziekte naar focus op gezondheid. |
| 2. Communicatie | Van interne communicatie naar dialoog,
en (digitale) communicatie over organisatiegrenzen heen. |
| 3. Samenwerking | Van samenwerken in een vast team, naar samenwerken in fluide,
dynamische en verschillende teams. |



Start met transmurale projecten

Voorbeelden van projecten, opgezet vanuit het transmurale netwerk, om transmurale samenwerking en ontwikkeling van transmurale vaardigheden te stimuleren.

- **Regioverpleegkundige.** Een gezamenlijk gefinancierde verpleegkundige die verzorgenden in de avond, nacht en in het weekend kunnen benaderen voor verpleegkundige expertise.
- **Transmuraal uitwisselen van professionals.** Het tijdelijk uitwisselen van professionals tussen regionale zorgaanbieders.
- **Transmurale winterunit.** Tijdelijke afdeling in het ziekenhuis met verpleegkundigen die zowel voor het ziekenhuis als de wvt-organisatie werkzaam zijn (professional volgt de patiënt).



Conny → bloedtransfusie thuis

Christel → meekijkconsulten kinderarts

Doret → huilbaby's in de keten

Mariët → oncologische zorg thuis

Brigitte → zwangerschap en hyperemesis gravidarum

Esther → TPV en AB-IV en HG thuis en neuro

Chantal → medisch verpleegkundig handelingen thuis

Claudia → regionaal samenwerkingsverband West-West

Bregje → thuis- en hubdialyse

Erny → TOKO (tijdelijk opvang kwetsbare ouderen)




Renske → toekomstbestendige verpleegkundige zorg



Zichtbaarheid van verpleegkundigen



Wanneer gaan we van #ikzorg naar #ikbeslis?

dinsdag 25 juni 2019 Dit artikel delen   



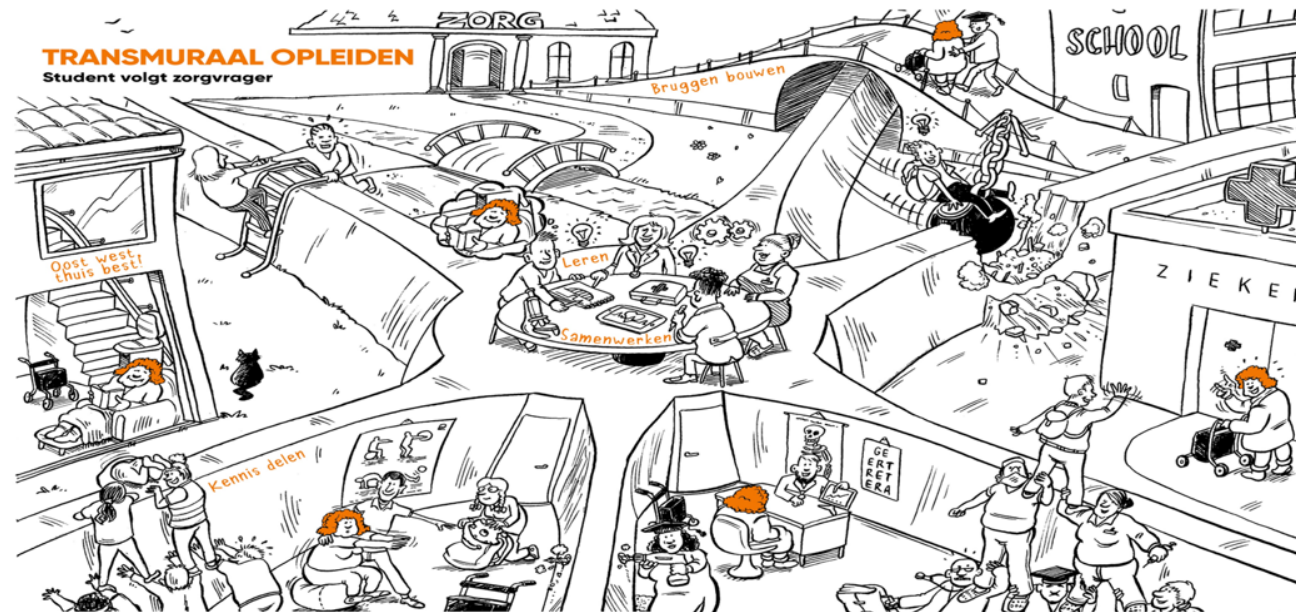
BUITENGEWOON



Transmurale samenwerking regio Midden Brabant

Sacha van Dijk

4 februari 2020





Voorstellen



Innovatieplatform zorg en onderwijs Midden-Brabant

Bespreekpunten

STROOMVERSNELLER



Inzetten op transmurale samenwerking

Met de beweging de Juiste Zorg op de Juiste Plek (JZOJP) verplaatst steeds meer zorg naar buiten de muren van het ziekenhuis, vaak met hulp van digitale innovaties. Interprofessioneel samenwerken over lijnen en domeinen heen is volop in ontwikkeling. Dit omvat meer dan het 'warm' overdragen van zorg van de ene zorgverlener naar de andere. Het vraagt om kijken door een interdisciplinaire bril. Daarvoor zijn transmurale vaardigheden nodig. In deze stroomversneller zijn de ontwikkelingen in de regio vertaald naar de benodigde transmurale vaardigheden om van de beweging een succes te maken.

Transmurale samenwerking begint als partijen samen aan een regionale opgave gaan werken vanuit een regionaal netwerk. Voor de ontwikkeling van professionals is het cruciaal dat naast zorgorganisaties ook het onderwijs hierbij betrokken is. Dit regionale netwerk voert gezamenlijke projecten uit gericht op het ontwikkelen van professionals. Denk bijvoorbeeld aan het gezamenlijk transmuraal opleiden van professionals. Doel is samen te investeren in transmurale vaardigheden die nodig zijn om interprofessioneel, in multidisciplinaire teams, succesvol te kunnen samenwerken.

Context Juiste Zorg op de Juiste Plek: voorkomen van (duurdere) zorg – verplaatsen van zorg (dichterbij huis) – vervangen van zorg (door andere zorg)

Vorm een regionaal transmuraal netwerk zorg en onderwijs

- Organiseer een regionaal netwerk met vertegenwoordiging vanuit het ziekenhuis, andere regionale zorgaanbieders, financiers én het onderwijs.
- Doel is in lijn met de regionale en geformuleerde ambities naast inhoudelijke projecten, ook samen te werken op het terrein van opleiding en ontwikkeling van professionals.
- Deelnemers zijn 'beslissers' en niet alleen 'bedenkers', zorg voor het juiste mandaat binnen het netwerk.
- Voer projecten gezamenlijk uit met afvaardiging vanuit de verschillende lijnen en domeinen, partijen zijn hierin gelijkwaardig en samen in de lead.
- Onderzoek subsidiemogelijkheden vanuit verschillende domeinen, zoals KIPZ, Waardigheid en Trots, RegioPlus/RAAT en Regionaal Investeringsfonds MBO (RIF).
- Maak heldere samenwerkingsafspraken over rollen en verantwoordelijkheden, de overlegstructuur en wie waarbij aanwezig is.
- Reserveer voldoende tijd, mensen en middelen om actief te kunnen participeren.

Zet in op transmuraal opleiden

- Transmuraal opleiden is het samen (zorgpartijen én onderwijs) opleiden van professionals over lijnen en domeinen heen.
- De toekomstige professionals gaan mee in hetzelfde (zorg)pad als de cliënt/patiënt om zo transmuraal werken in de praktijk te ervaren en daarmee transmurale vaardigheden op te doen.
- Start een proeftuin waarin je:
 - benodigde competenties beschrijft, die helder maken waarin je moet investeren.
 - invulling geeft aan de benodigde verschuiving in CanMEDS rollen.
 - opleiders beschikbaar stelt voor de implementatie van transmurale initiatieven.
 - start met een kleine groep van bijvoorbeeld verpleegkundigen/verzorgenden.
 - structureel evalueert en communiceert over goede voorbeelden die ontstaan.
 - een goede plek voor de afgestudeerde professionals in het netwerk garandeert.

Ziekenhuis van morgen!





Stroomversneller ZMT! 'inzetten op transmurale samenwerking'

*Tip 1: Vorm een regionaal transmuraal netwerk
zorg en onderwijs*

Regionaal netwerk

Regiovisie

Deelnemers zijn beslissers

Overlegstructuur

Subsidiemogelijkheden

Samenwerkingsafspraken Reserveer tijd

Regionaal netwerk

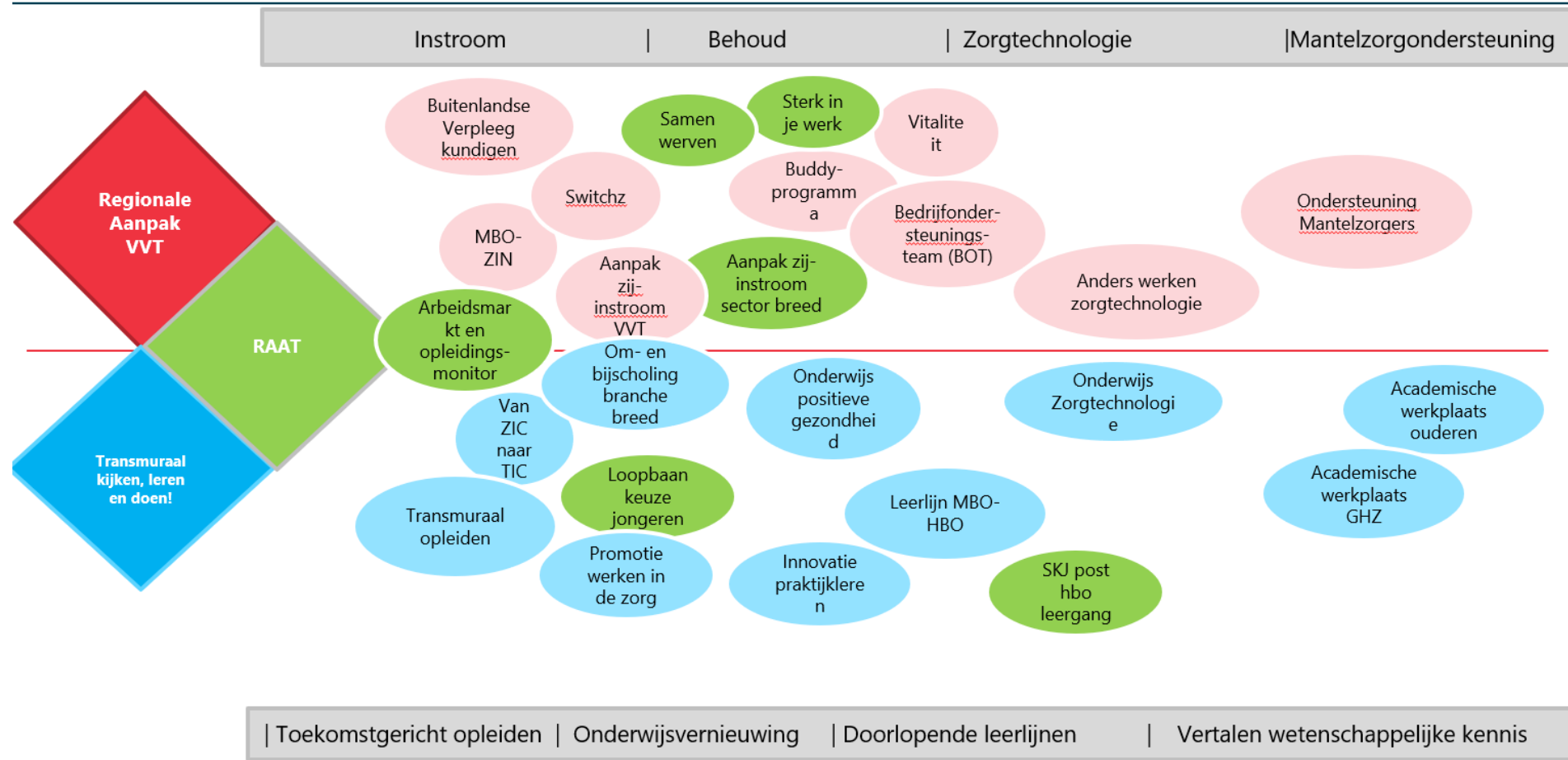


Regiovisie

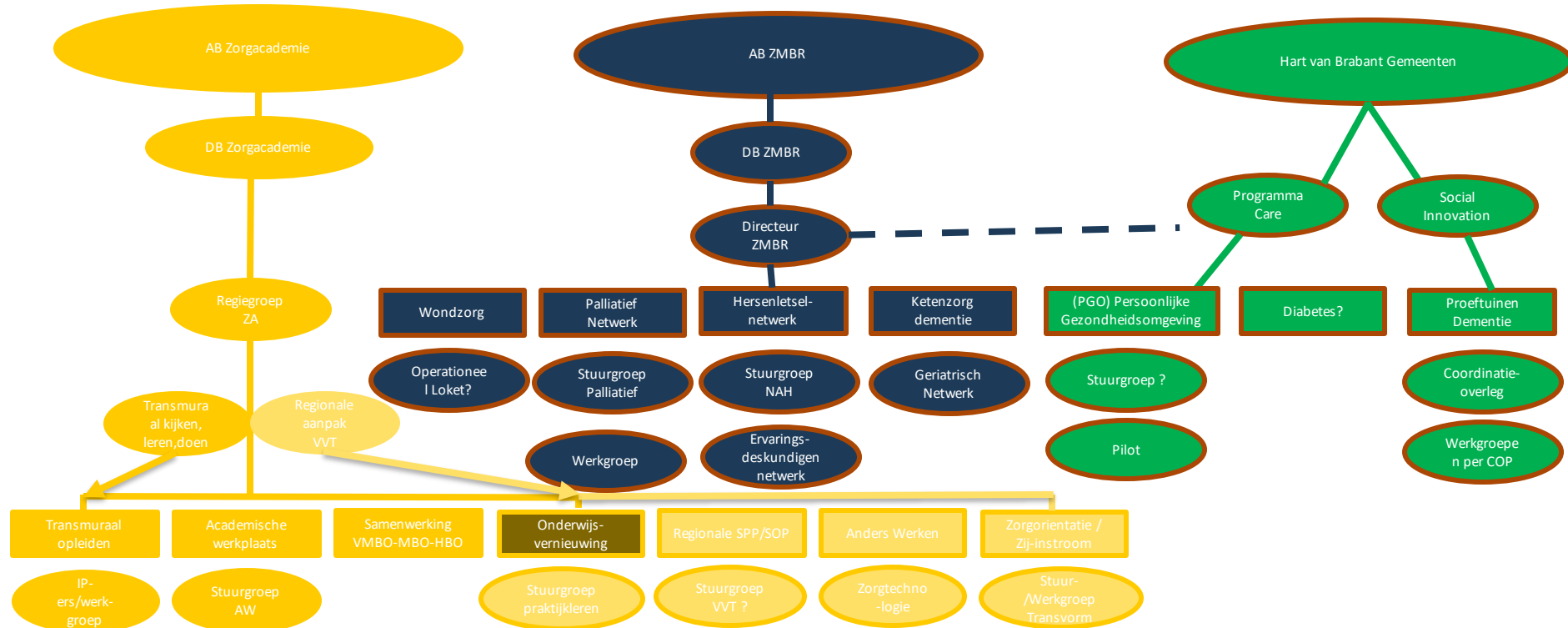
Waarom de Zorgacademie?

- De zorgsector verandert in rap tempo. Om te zorgen dat het onderwijs en de beroepspraktijk meebewegen met deze veranderingen, is de Zorgacademie Midden-Brabant opgericht.
- Onze kijk op gezondheid en zorg is veranderd: we gaan van 'zorgen voor' naar 'zorgen dat'. 'Zorgen dat' betekent patiënten en cliënten ondersteunen in hun omgang met ziekten en beperkingen. Zorgen dat ze hun eigen capaciteiten maximaal kunnen benutten en omstandigheden creëren waarin ze zo veel mogelijk zelf kunnen blijven doen.
- Zorgvragers bewegen zich door alle sectoren van de zorg. Dit betekent dat de zorgvrager een transmuraal zorgpad loopt, en medewerkers hem of haar hierin in nauwe onderlinge samenwerking gaan volgen. Om dit te bewerkstelligen zijn veranderingen nodig op de arbeidsmarkt en in het onderwijs. Daaraan werkt de Zorgacademie.

<http://www.zorgacademie-mb.nl/waarom-de-zorgacademie/>



Overlegstructuur



Deelnemers zijn beslissers

Structuur met een Algemeen Bestuur, een Dagelijks Bestuur en Regievoerders.

Dagelijks bestuur

- Voorzitter College van Bestuur Onderwijsgroep Tilburg
- Directeur/bestuurder Het Laar
- Lid College van Bestuur Avans Hogeschool
- Lid Raad van Bestuur Elisabeth Tweesteden Ziekenhuis
- Lid Raad van Bestuur De Wever
- Directeur Sociaal Domein Amarant Groep
- Lid College van Bestuur Onderwijsgroep Tilburg



Deelnemers zijn beslissers

Regievoerders

- Zorggroep manager ETZ
- Directeur Fontys Hogeschool Mens & Gezondheid
- Directeur ROC Tilburg School voor Gezondheidszorg & Welzijn
- Adjunct directeur Academie voor Gezondheidszorg Avans Hogeschool
- Manager Mens & Ontwikkeling Thebe
- Locatiemanager De Wever
- Locatiemanager De Schakelring
- Manager Leerhuis Elisabeth Tweesteden Ziekenhuis
- Manager Bedrijfsvoering Kliniek Cure Centrum Senioren GGZ Breburg
- Hoofd HR Amarant Groep

De deelnemers volgen, monitoren en sturen de ontwikkelingen omtrent het Zorgakkoord in de regio op verschillende niveaus. Twee maal per jaar wordt verantwoording afgelegd aan het Dagelijks Bestuur van de Zorgacademie, die hiertoe wordt aangevuld met een afvaardiging van wethouders uit de gemeenten in Midden- Brabant.

Bron:

<http://www.zorgacademie-mb.nl/partners-van-de-zorgacademie/>



Subsidiemogelijkheden

RIF project: Transmuraal kijken, leren én doen!

- Vierjarig traject, vanaf najaar 2017,
- Eén overstijgende programmaleider, verschillende projectleiders
- Breed scala aan activiteiten, zoals samenwerking tussen ZIC's, ontwikkeling van onderwijsmodules positieve gezondheid, transmurale zorg, transmurale stages
- Belangrijke pijler voor het vormgeven van deze ambities vormt de inzet van Implementation Practitioners (IP-ers)
- IP-ers zijn aanjagers, verbinders en facilitators voor transmurale initiatieven tussen onderwijs en zorginstellingen





Stroomversneller ZMT! 'inzetten op transmurale samenwerking'

Tip 2: Zet in op transmuraal opleiden

Transmuraal opleiden

Proeftuinen

Samen: zorg en onderwijs

CanMEDS Toekomstige professionals

Over lijnen en domeinen heen

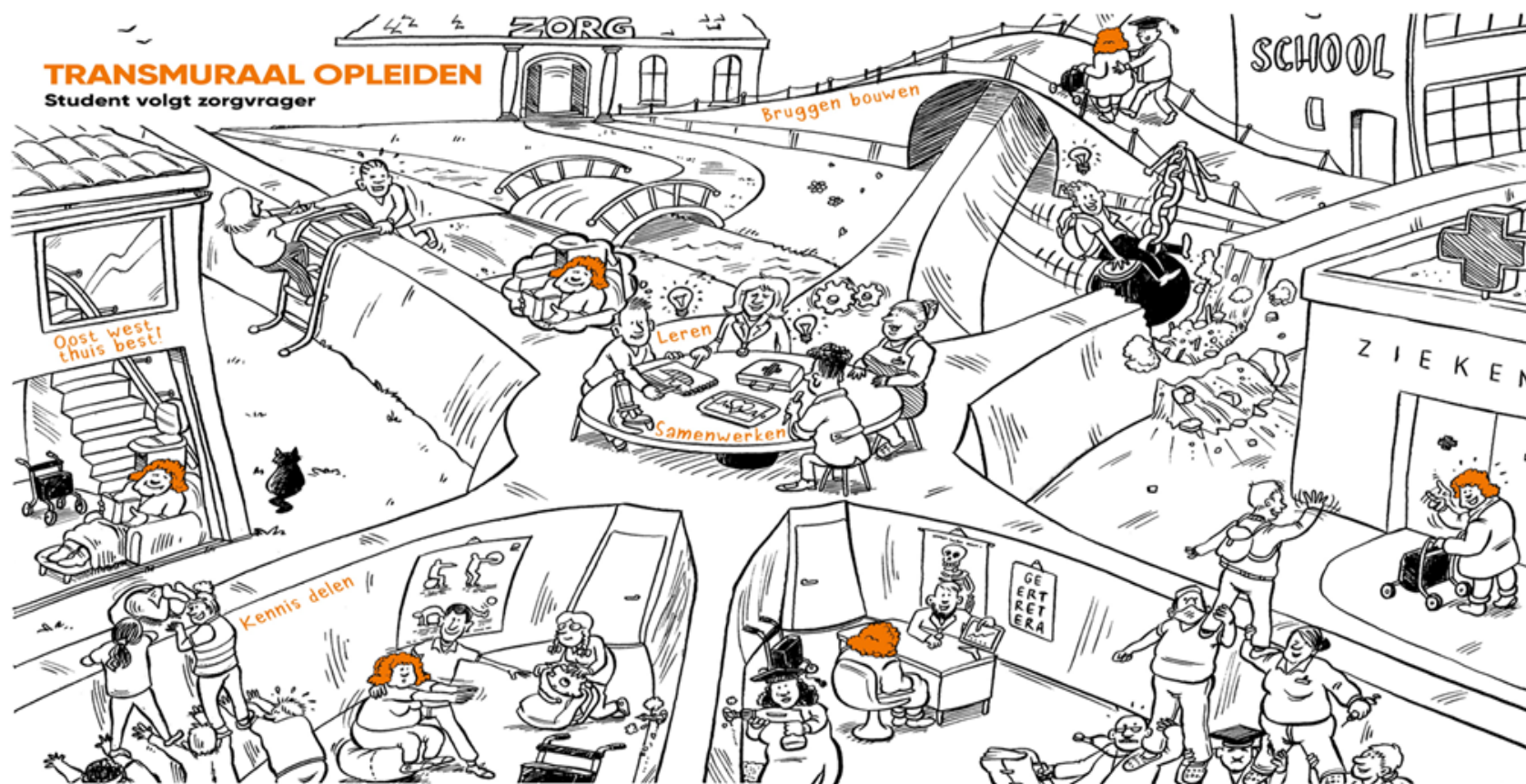
Implementatie

Opdrachten Implementation Practitioners

- Nieuwe transmurale (sector overstijgende) opleidingsactiviteiten / proeftuinen te ontwikkelen en op te zetten binnen de partners van de Zorgacademie.
- Kennisdeling en uitwisseling over transmuraal opleiden tussen zorginstellingen binnen de regio te organiseren en faciliteren
- Bij te dragen aan het formuleren van een visie op transmuraal opleiden en de ontwikkeling van een kwaliteitsmonitor transmuraal opleiden.



Gezamenlijke visie



<https://www.linkedin.com/company/zorgacademie-midden-brabant/?feedView=videos>

Naslag: Missie/visie

MISSIE

“Transmuraal opleiden binnen de Zorgacademie zorgt voor **beter gekwalificeerde** medewerkers die kunnen voldoen aan de eisen van de nabije toekomst: medewerkers die **transmuraal kijken, leren én doen** in de dagelijkse zorgpraktijk, waarbij ze **de zorgvrager** in zijn/haar zorgnetwerk volgen”.

VISIE

Transmuraal opleiden levert een bijdrage aan kwaliteit van zorg voor de zorgvrager waarbij een verbeterde samenwerking tussen organisaties ontstaat en gezamenlijk duurzame zorgverlening gewaarborgd wordt. De zorgverlener volgt de zorgvrager in zijn/haar zorgnetwerk waarbij de focus ligt op de eigen regie van de zorgvrager. Het levert deskundigheidsbevordering op en een continu leerklimaat waarbij flexibel leven lang leren voor studenten en medewerkers* centraal staat.



Naslag: vervolg missie/vi



Transmuraal opleiden betekent dat er:

- gebruik gemaakt wordt van elkaars **kennis en expertise** (best practices delen).
- studenten en medewerkers **samenwerken** aan experimenten en initiatieven tot verbinding en verbetering.
- **bewustwording** ontstaat bij studenten en medewerkers van de noodzaak tot **ontschotting** binnen de zorgverlening in het netwerk rondom zorgvragers.

Transmuraal opleiden vraagt dat:

- de zorgvrager **centraal** staat
- de zorg **flexibel** wordt vormgegeven
- er een leerklimaat ontstaat waar **geleerd wordt van en met elkaar**
- er kwalitatief **goede begeleiding en leermogelijkheden** zijn
- een **bewuste en open houding** ten aanzien van de veranderende zorg en zorgvrager

Proeftuinen 2019



Q1/2 2019

Op deze kaart staan alle proeftuinen van het voorjaar van 2019.

1. Proeftuin Trauma Revalidatie De Wever Spinnewiel- ETZ B1/3
7/7

2. Proeftuin Neurologie De Wever Weefkam- ETZ G3
6/6

3. Proeftuin Ouderenpsychiatrie GGZ Breburg - De Wever Rietveld
4/4

4. Proeftuin MBO Trauma Revalidatie Wever Spinnewiel- ETZ B1/3
6/6

5. Proeftuin Thebe Elisabeth - De Wever/ Miro - Fontys
3/3

Q3/4 2019

Op deze kaart staan alle proeftuinen van het najaar van 2019.

1b. Proeftuin Trauma Revalidatie De Wever Spinnewiel- ETZ B1/3
7/9

2b. Proeftuin Neurologie De Wever Weefkam- ETZ G3
6/8

3b. Proeftuin Ouderen GGZ Breburg- Wever Rietveld- ETZ Geriatrie
5/6

5b. Proeftuin Thebe Elisabeth/ Geerakker - De Wever/ Miro
1/4

6. Proeftuin Amaran- De Wever- ETZ
6/7

7. Proeftuin Thebe Thuiszorg- ETZ Oncologie
5/8

8. Avans project 'Samen opleiden in de keten'
2/8

Resultaten & cijfers

Doelstelling RIF-traject: 50 studenten per jaar in de transmurale proeftuinen

Voorjaar 2019: 15 studenten in 4 proeftuinen, 4 Mbo studenten en 5 Hbo studenten

Najaar 2019: 42 studenten verpleegkunde en 1 student fysiotherapie in 7 proeftuinen

Organisatie	Aantal proeftuinen	Aantal afdelingen	Totaal studenten	Avans studenten	Fontys studenten	ROC-Tilburg studenten
Amarant	1	1	1	-	1	-
De Wever	6	5	12	4	7	1
ETZ	7	11	19	10	5	4
GGZ Breburg	1	1	3	-	1	2
Schakelring	1	1	1	1	-	-
Thebe	3	4	7	4	1	2
Totaal	7	23	42	19	15	9



Naslag: Opdrachten

Najaar 2019

1. Onderzoek in de bestaande keten: Je brengt de keten rondom een specifieke doelgroep / patiënten probleem in kaart; Je onderzoekt succesfactoren, risico's en knelpunten; Je brengt advies uit ter verbetering.
2. Hoe kunnen medewerkers van het ETZ (chirurgie) en Damast (Spinnewiel) op de meest efficiënte en effectieve wijze geïnformeerd worden over de doelen, werkwijzen en behandelingen van de afdelingen?
3. Ga aan de hand van de voorgaande onderzoeken een instrument ontwikkelen waarbij de overdracht vanuit de acute fase naar de revalidatiefase ten goede van de kwaliteit voor de cliënt komt. Ontwikkel het instrument en ga daarna feedback vragen over de werkbaarheid bij beide afdelingen.
4. Welke adviezen kunnen gegeven worden op basis van de kritische beschouwing ter verbetering van de kwaliteit van zorg t.a.v. de verpleegkundige overdracht bij een extramurale overplaatsing? Hoe kunnen de adviezen geïmplementeerd worden en wat kunnen de drie organisatie hierin van elkaar leren?
5. Wat zijn de overeenkomsten en verschillen op afdeling Miro en Geeracker C met betrekking tot een zelfgekozen aspect binnen de IC zorg?
6. Wat zou helpend zijn om een zorgvrager van jouw eigen stageplek persoonsgerichte zorg te verlenen op de stageplek in die behoort tot de zorgketen?
7. Op welke wijze wordt de (multidisciplinaire) zorg, over de grenzen van de stageafdeling (of team) heen, in de keten georganiseerd?
8. Hoe verloopt de overdracht van de oncologische patiënt/cliënt vanuit het ziekenhuis naar huis en vice versa? Wat zijn de positieve punten en wat zijn de ontwikkelpunten van de overdracht?
9. Wat is de huidige werkwijze van medewerkers ten aanzien van handhygiëne, persoonlijke hygiëne of infectiepreventie? Op welke wijze zou dit geoptimaliseerd kunnen worden voor de verschillende afdelingen?

Kansen & bedreigingen

Kansen

- Wordt als waardevol ervaren door studenten
- Proeftuin en opdracht goed te gebruiken voor het leerproces
- Verpleegkundigen gaan ook nadenken over transmurale zorg

Bedreigingen

- Ook al zijn het stagiaires: bedrijfsvoering heeft voorrang
- Afdelingen worden onderzoeks-moe
- Studenten zien de opdracht vaak als extra werk → dus geen zin
- Opdracht wordt door werkbegeleiders als iets van school gezien → geen betrokkenheid



Succescriteria

- Kick Off, tussenevaluatie, eindevaluatie
- Opdrachten die vooraf worden afgestemd met betrokken organisaties
- Docenten die met studenten meekijken naar de opdrachten, zodat het geen extra werk wordt, maar geïntegreerd wordt in het leerproces
- Samenwerking tussen Avans, Fontys en ROC studenten met andere instellingen/stageplaatsen (verruimde blik)
- Werkbegeleiders die ook een meeloopdag hebben



Faalcriteria

- Studenten moeten zichzelf faciliteren
- Studenten krijgen teveel verantwoordelijkheid
- Te open opdrachten (onduidelijk)
- Te vast staande opdrachten/ curriculum (te rigide)
- Studenten weten niet wie ze aan moeten spreken bij vastlopen inhoud en/of proces
- Studenten worden verantwoordelijk gemaakt voor het meekrijgen van collega's
- Zorgprofessionals die zelf geen kennis en/of interesse hebben van zorg binnen hun eigen keten



Toekomst: CanMEDS

Inzet op transmurale vaardigheden bij professionals



CanMEDS competentiegebieden

Dobbelen

1. Wat vind je goed?
2. Wat vind je minder goed?
3. Wat past bij jouw organisatie?
4. Wat past niet bij jouw organisatie?
5. Waar maak jij je zorgen over?
6. Waar wil je meer van weten?



Voor meer informatie kijk op de websites!



www.zmt-ziekenhuizen.nl



www.zorgvoorjump.nl



Nederlandse
Vereniging van
Ziekenhuizen

**Verlagen van de
bijeenkomsten en de
powerpoint
presentaties zijn te
vinden op NVZ
Kennisnet**

